

kippbare Wandhalterung für LCD, PLASMA und LED-Anzeigen

Bedienungsanleitung

techn. Daten:

Lochbild/VESA: 200mmx200mm bis 700mmx400mm
Kippwinkel: 15°
Profil: 3.5cm(1.4")

Lieferumfang

Untere Wandplatte (x1)
Linke Kunststoffseite (x1)
Rechte Kunststoffseite (x1)
Haltearme (x2)
Bedienungsanleitung (x1)
Beschlag (x1)

Warning

- ① Die Halterung ist ausschließlich für den privaten Gebrauch. Sie darf weder kommerziell noch gewerblich genutzt werden.
- ② Bitte lesen Sie diese Anleitung vor der Montage gründlich durch. Wenn Sie sich unsicher sind oder Fragen haben, bitten Sie einen Fachmann um Hilfe. Fehlerhafte Anbringung kann zu Personen- und Sachschäden führen.
- ③ Die Wand oder zu verwendende Oberfläche muss geeignet sein, das Gesamtgewicht und das des Fernsehers tragen zu können.
- ④ Prüfen Sie die gewünschte Stelle auf Kabel, Rohre oder ähnliches bevor sie bohren.
- ⑤ Nutzen Sie nur geeignete Werkzeuge und die dazugehörige Sicherheitsausrüstung. Nicht geeignete Werkzeuge können zu Beschädigungen führen.
- ⑥ Zum Aufhängen sind zwei Personen erforderlich. Versuchen Sie bitte nicht, es alleine aufzuhängen.
- ⑦ Beachten Sie die Bedienungsanleitung bezüglich ausreichender Belüftung und einem geeigneten Platz für Ihren Fernseher. Für weitere Informationen beachten Sie bitte die Hinweise in der Bedienungsanleitung des Fernsehers.

ACHTUNG: Überlasten Sie die Wandhalterung nicht. Bei zu schweren Belastungen kann die Funktionsweise nachlassen und es kann zu Personen- und Sachschäden kommen.

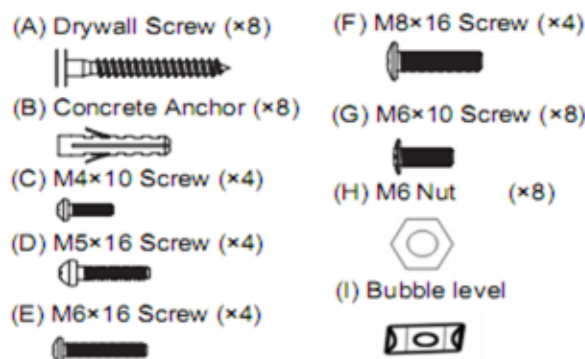


Art. No. : 101383&101387

benötigte Werkzeuge

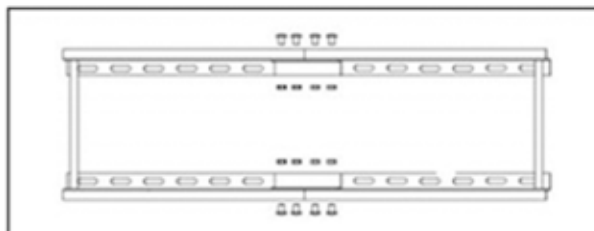
Kreuzschlitzschraubenzieher oder
Akkuschrauber Elektrische, tragbare
Bohrmaschine
3 mm (1/8") Bohrer und Balkenfinder für
Trockenbau
8mm (5/16") Steinbohrer
Wasserwaage

Schrauben



Montage

Montieren Sie die Halterungen vorsichtig durch
Einrasten der rechten und linken
Kunststoffseiten in die obere und untere
Wandplatte (siehe Abbildung). Bei der
Anwendung von Gewalt kann es zu Schäden an
den Kunststoffteilen kommen.

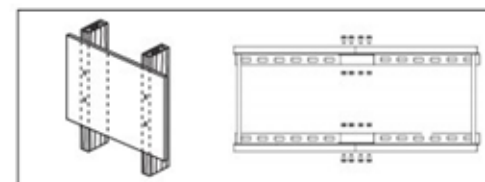


INSTALLATION

Teil 1A - Montage an der Wand (Trockenbau)

WICHTIG! Aus Sicherheitsgründen darf die Halterung nur an einer genormten Wand mit ca. 40cm Distanz der Balken (hinsichtlich der Stabilität und Tragkraft) angebracht werden. Die Wand muss das Gesamtgewicht der Halterung und des Fernsehers tragen können.

- ① Nutzen Sie einen hochwertigen Balkenfinder um an der gewünschten Stelle geeignete Balken zu finden. Markieren Sie beide Ecken der Balken und ermitteln Sie die Mitte. Hinweis: Sie müssen in der Mitte jeden Balkens sein, um ein Splintern und Reißen der Balken zu vermeiden.
- ② Platzieren Sie den mitgelieferten Halter an der Wand oberhalb der Markierungen. Achten Sie darauf, dass er waagrecht ist!
- ③ Während eine Person die Halterung hält markiert eine andere Person vier Punkte (zwei pro Balken) an denen der Halter an der Wand fixiert werden soll.
- ④ Legen Sie die Halterung zur Seite und bohren ein 3mm Startloch an jede markierte Stelle.
- ⑤ Halten Sie erneut die Halterung an die Wand und befestigen Sie sie mit den M6,3x63 (A) Schrauben und Unterlegscheiben. **Ziehen Sie die Schrauben nicht zu fest an und lassen Sie die Halterung nicht los bevor alle Schrauben eingedreht sind.** Wenn alle Schrauben eingedreht sind überprüfen Sie erneut die waagerechte Position.



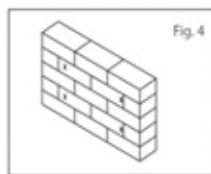
Teil 1B - Montage an der Wand (Steinwand)

WICHTIG! Aus Sicherheitsgründen darf die Halterung nur an Wänden befestigt werden, die das Gesamtgewicht des Halters und des Fernsehers tragen können. Der Hersteller übernimmt keine Verantwortung für Schäden die durch nicht ausreichende Tragkraft entstehen.

① Platzieren Sie den mitgelieferten Halter an der an der gewünschten Stelle an der Wand. Stellen Sie sicher, dass er waagrecht ist.

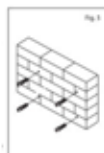
② Während eine Person die Halterung halt markiert eine andere Person vier Punkte an denen der Halter an der Wand fixiert werden soll (Abbildung Fig.4)

③ Legen Sie die Halterung zur Seite und bohren ein 8mm Loch an jeder markierten Stelle. Entfernen Sie alle Rückstände von Staub und Schmutz aus den Löchern.



④ Stecken Sie in jedes Loch einen Dübel und drücken ihn hinein bis er vollständig versunken ist. Falls nötig können Sie mit einem Hammer die Dübel vorsichtig in die Wand einklopfen (Abbildung Fig.5)

HINWEIS: Wenn die Wand mit einer Tapete oder ähnlichem versehen ist, muss der Dübel komplett durch und mit der Steinwand bündig abschließen.



⑤ Halten Sie erneut die Halterung an die Wand und befestigen Sie sie mit den M6,3x63 Schrauben und Unterlegscheiben.

Ziehen Sie die Schrauben nicht zu fest an und lassen Sie die Halterung nicht los bevor alle Schrauben eingedreht sind. Wenn alle Schrauben eingedreht sind überprüfen Sie erneut die waagerechte Position.

Part 2 – Anbringen der Halterarme an den Fernseher

WICHTIG! Seien Sie während dieses Arbeitsschrittes besonders vorsichtig. Falls möglich vermeiden es bitte, das Gerät auf den Bildschirm zu legen, da es sonst zu Beschädigungen am Bildschirm kommen kann. Ziehen Sie die Schrauben nicht zu kräftig an, um den Fernseher nicht zu beschädigen.

HINWEIS: Dieser Halter wurde mit einer Auswahl verschiedener Schrauben (verschiedene Durchmesser und Längen) geliefert, um eine Vielzahl verschiedenen Geräten anbringen zu können. Nicht alle dieser Schrauben werden verwendet. Sollte keine Art der mitgelieferten Schrauben für Ihr Gerät passend sein kontaktieren Sie den Hersteller Ihres Fernsehers für weitere Informationen.

① Bestimmen Sie die korrekte Länge der Schrauben durch vorsichtiges Einschrauben an der Rückseite Ihres Fernsehers, bevor sie die Halter auf dem Fernseher montieren. A. Wenn die Rückseite Ihres Fernsehers flach ist und die Halterbohrungen flach mit der Oberfläche verwenden Sie bitte die kürzeren Schrauben (D, F oder H) aus dem mitgelieferten Sortiment. B. Wenn die Rückseite Ihres Fernsehers gebogen ist, einen Überstand hat oder die Halterbohrungen vertieft sind, verwenden Sie bitte die längeren Schrauben (E, G oder I) und die Platzhalter (K).

② Bestimmen Sie den korrekten Durchmesser der Schraube durch vorsichtiges ausprobieren der Größen (M4, M6 und M8) des mitgelieferten Sortiments. **Drehen Sie die Schrauben nicht zu kräftig, wenn Sie das Gefühl haben sie würde nicht passen, unterbrechen Sie und wählen eine kleinere Schraubensorte aus.**



③ Bringen Sie den Halterarm an der Rückseite des Fernsehers mit Hilfe der Schrauben die sie in den vorherigen Schritten ausgewählt haben an (Abbildung Fig.6) **A.** Wenn sie die M4 oder M6 Schrauben nutzen benötigen Sie die M6 Platzhalter (J). M8 Schrauben benötigen keine Platzhalter. **B.** Wenn Sie längere Schrauben verwenden um den Fernseher mit einer gebogenen oder abgesetzten Rückseite anzubringen müssen sie die Platzhalter (K) verwenden. Nutzen sie einen oder 2 Platzhalter übereinander. Nutzen Sie nur einen Platzhalter wenn es unbedingt nötig ist.

NOTE: Vergewissern Sie sich, dass der Haltearm mit einem Kippmechanismus nach aussen versehen ist (genau wie in Abbildung Fig. 7). Andernfalls kann die Kippfunktion nicht zugreifen.



Part 3 – letzte Schritte

- ① Stellen Sie sicher, dass der Kippmechanismus angeschraubt ist. Er kann mit einem Inbus-Schlüssel nachgeschraubt werden.
- ② Heben Sie mit einer weiteren Person Ihren Fernseher vorsichtig an und hängen ihn an den Halter. Lassen Sie den Fernseher nicht los bevor der Haltearm sicher am Halter eingehakt ist.
- ③ Stellen Sie sicher, dass die Sicherheitshalter erfolgreich eingehangen sind indem Sie vorsichtig den Fernseher nach oben drücken. Es sollte nicht möglich sein, den Fernseher von dem Halter zu bewegen.
- ④ Wenn Kunststoffschlaufen unterhalb vom Fernseher herunterhängen können sie mit einem Messer abgeschnitten oder mit einem Gummiband fixiert werden.
- ⑤ Wenn Sie den Fernseher von dem Halter herunternehmen möchten, ziehen Sie die Kunststoffschlaufen herunter und bewegen Sie sie (von der Wand weg) um die Sicherheitsverschlüsse zu entriegeln. Nehmen Sie den Fernseher zusammen mit einer weiteren Person vorsichtig vom Halter. Bringen Sie die Kunststoffschlaufen in Ihre originale Ausgangsstellung und drücken Sie zurück.

Änderung und Pflege

- ① Um den Kippmechanismus auszutauschen halten Sie den Fernseher fest und lösen den Kippmechanismus mit Hilfe eines Inbus-Schlüssels (vgl. Abbildung Fig.8). Bewegen Sie den Fernseher in die gewünschte Position und schrauben den Kippmechanismus erneut an. Wenn Ihr Fernseher in einer nicht kippbaren Position ist drücken Sie ihn vorsichtig nach oben bevor sie ihn bewegen. Lassen Sie den Fernseher nicht los bevor der Kippmechanismus festgeschraubt ist. ② Reinigen Sie den Halter regelmäßig mit einem trockenen Tuch. Überprüfen Sie alle Schrauben und Teile in regelmäßigen Abständen auf Verschleiß. Falls nötig schrauben sie erneut nach.

