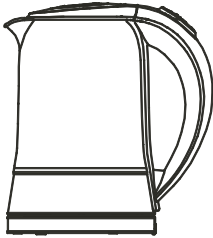


**monzana®**



**WASSERKOCHER EDELSTAHL**  
*Stainless Steel Kettle*

PRODUKTNUMMER: 103296

Modell: DBWK009

Sehr geehrte Kundin, sehr geehrter Kunde,

vielen Dank, dass Sie sich für ein Produkt aus unserem Hause entschieden haben. Um möglichst lange Freude mit dem Produkt zu haben und um einen sicheren Umgang damit zu gewährleisten, beachten Sie bitte unbedingt, die umseitig folgende Aufbau- bzw. Bedienungsanleitung. Bitte bewahren Sie diese Anleitung zum späteren Nachschlagen auf.

**Deuba Serviceportal**

Für jede Art Service, Reklamationen und technischen Support können Sie sich vertrauensvoll an unsere geschulten Mitarbeiter wenden.

**[www.Deubaservice.de](http://www.Deubaservice.de)**



**Nur für den Hausgebrauch und nicht für gewerbliche Nutzung geeignet.**

Hergestellt für:  
Deuba GmbH & Co. KG  
Zum Wiesenhof 84  
66663 Merzig  
Germany



## ANLEITUNG

Nur für den Hausgebrauch und nicht für gewerbliche Nutzung geeignet!

**Wichtig:** Bewahren Sie diese Anleitung zum späteren Nachschlagen auf.

Packen Sie alle Teile und Elemente des Sets aus und platzieren Sie die Komponenten auf der Oberseite des Kartons oder einer anderen sauberen Oberfläche.

Halten Sie kleine Teile außerhalb der Reichweite von Kindern.

Prüfen Sie den Lieferumfang auf Vollständigkeit. Spätere Reklamationen können nicht akzeptiert werden.

Stellen Sie sicher, dass dieses Produkt vor Gebrauch vollständig montiert wird, so wie auf der Illustration gezeigt.

Prüfen Sie alle Elemente und Teile auf Schäden. Trotz sorgfältiger Kontrollen kann es passieren, dass auch die beste Ware auf dem Transportweg Schaden nimmt. Bauen Sie in solch einem Fall Ihr Produkt nicht auf. Defekte Teile können Gefahren und Gesundheitsschäden nach sich ziehen.

Verwenden Sie zur Reinigung einen Schwamm und warmes Seifenwasser. Verwenden Sie keine lösmittelhaltigen Reiniger oder Waschmittel, z.B. Bleichmittel können das Produkt beschädigen.

Lesen Sie bitte die Bedienungsanleitung vor der ersten Inbetriebnahme des Gerätes durch, um die Beschädigung dessen oder jegliche Gefahren aufgrund einer nicht ordnungsgemäßen Verwendung zu vermeiden. Beim Gebrauch des Gerätes sind Sicherheitsvorkehrungen stets zu beachten.

### WICHTIGE SICHERHEITSVORKEHRUNGEN

- Das Gerät ist ausschließlich für den Haushaltsgebrauch und nicht für gewerbliche Zwecke bestimmt. Der Hersteller übernimmt keine Haftung für Schäden, die durch nicht ordnungsgemäße Verwendung des Gerätes bzw. Nichtbeachtung der Bedienungsanleitung entstehen.
- Die Bedienungsanleitung für ein späteres Nachschlagen aufbewahren. Bei Weitergabe des Gerätes an Dritte ist die Bedienungsanleitung unbedingt mitzugeben.
- Prüfen sie, ob die Netzspannung und der Nennstrom des Hausnetzes den auf dem Typenschild des Gerätes angegebenen Werten entsprechen, bevor das Gerät ans Netz angeschlossen wird.
- Nicht zulassen, dass der Sockel bzw. das Gehäuse des Wasserkochers mit Wasser in Berührung kommt bzw. ins Wasser eingetaucht wird. Ist es trotzdem der Fall, so soll das Gerät vor erneutem Gebrauch durch eine entsprechende Fachkraft geprüft werden.
- Um die Beachtung der Arbeitsschutzvorschriften zu gewährleisten und Gefahren zu vermeiden, sind alle Reparaturen von Elektrogeräten, darunter der Austausch von Netzkabeln durch qualifizierte Fachkräfte durchzuführen.
- Das Gerät nicht benutzen, wenn:
  - es bzw. Netzkabel sichtbare Schäden aufweist,
  - es gefallen ist,

- Das Gerät ist in folgenden Situationen stets vom Netz zu trennen:
  - nach Gebrauch;
  - bei Störungen,
  - vor der Reinigung.
- Beim Ausstecken des Steckers nie am Netzkabel ziehen.
- Kinder sind sich oft der Gefahren nicht bewusst, die mit dem Gebrauch von elektrischen Geräten verbunden sind. Solche Geräte sind daher außerhalb der Reichweite von Kindern aufzubewahren.
- Keine Versuche des selbstständigen Auseinanderbauens des Gerätes vornehmen und keine Metallgegenstände ins Innere des Gerätes stecken.
- Das Netzkabel nicht an scharfen Ecken oder Kanten ziehen, sonst kann es beschädigt werden.
- Das Gerät bzw. Netzkabel nicht auf heiße Oberflächen (z.B. Kochplatten) oder ans offene Feuer stellen oder in der Nähe deren verwenden.
- Das Gerät nicht der Einwirkung von Regen oder Feuchtigkeit aussetzen und nicht im Freien oder mit nassen Händen benutzen.
- Das Gerät wird beim Betrieb sehr heiß. Vorsicht: Es besteht Verbrennungsgefahr durch das bzw. den aus dem Gerät herausströmenden Wasser bzw. Wasserdampf. Beim Betrieb des Wasserkochers keine Teile bis auf den Griff berühren und stellen Sie sicher, dass der Deckel richtig geschlossen wurde.
- Das Gerät dient ausschließlich zur Wassererwärmung. Der Wasserkocher darf nicht mit anderen Flüssigkeiten gefüllt werden.
- Den Wasserstand stets während des Betriebs des Wasserkochers an der Markierung am Wasserkochergehäuse prüfen. Nicht zulassen, dass der Wasserstand den minimalen Stand unter- bzw. den maximalen Stand überschreitet.

- Das Gerät stets auf eine glatte und stabile Oberfläche stellen.
- Den Wasserkocher nie im leeren Zustand einschalten.
- Ist das Netzkabel beschädigt, so muss es vom einer qualifizierten Person ersetzt werden, um Gefahren zu vermeiden.
- Das Gerät darf nicht von Personen (einschließlich Kindern) mit körperlichen, sensorischen oder geistigen Behinderungen, oder von Personen, die keine entsprechende Erfahrung bzw. kein einschlägiges Wissen besitzen, benutzt werden, es sei denn, dass sie von einer für ihre Sicherheit verantwortlichen Person beaufsichtigt sind oder in den Gebrauch dieses Gerätes eingewiesen wurden.
- Kinder sollen beaufsichtigt werden, um sicherzustellen, damit sie nicht mit dem Gerät spielen.
- Beim Überschreiten des maximalen Wasserstandes kann das Wasser nach dem Erreichen des Siedepunktes aus dem Wasserkocher überlaufen.
- **Vorsicht:** Den Deckel während des Kochvorgangs nicht abnehmen.
- Der Wasserkocher kann ausschließlich mit dem im Lieferumfang vorhandenen Sockel verwendet werden.
- Das Gerät nie in Wasser oder eine andere Flüssigkeit tauchen.

### BEDIENUNG

#### Vor der ersten Inbetriebnahme

- Vor der ersten Inbetriebnahme soll das Gerät durch ein mehrmaliges Wasserkochen gereinigt werden - dabei soll das Wasser jedes Mal gewechselt und der Wasserkocher bis zum maximalen Wasserstand gefüllt werden.

## Bedienung

- Den Sockel des Gerätes auf eine glatte und stabile Oberfläche stellen.
- Den Wasserkocher mit einer entsprechenden Menge frischen Wassers füllen.
- Den Wasserkocher auf den Sockel stellen und dabei darauf achten, dass die Unterseite des Gehäuses genau auf den Kontakt in dem Sockel passt.
- Den Stecker einstecken.
- Den Schalter in die "1" -Position stellen, um den Kochvorgang zu starten. Die Kontrollleuchte leuchtet auf.
- Erreicht das Wasser den Siedepunkt, so kehrt der Schalter automatisch in die „0" -Position zurück. Die Kontrollleuchte erlischt, Der Wasserkocher kann auch manuell durch das Zurückstellen des Schalters in die „0" -Position abgeschaltet werden.
- Das gekochte Wasser kann nun gefahrlos durch die Tülle des Wasserkochers in ein anderes Gefäß umgegossen werden.

## Sicherheitsabschaltung

- Der Wasserkocher verfügt über eine Sicherheitsabschaltung, die das Gerät vor der Beschädigung durch einen nicht ordnungsgemäßen Gebrauch schützt. Beim Einschalten des Wasserkochers im leeren Zustand (wenn Wasser nicht gefüllt worden bzw. verdampft ist) schaltet die Sicherheitsabschaltung das Heizelement automatisch ab.
- In einem solchen Fall ist vor erneutem Einschalten der Stecker auszustecken und abzuwarten, bis sich das Gerät abgekühlt hat (ca. 15-20 Sekunden).

## Entkalkung

- Schaltet sich das Gerät ab, bevor das Wasser den Siedepunkt erreicht, so bedeutet es, dass der Wasserkocher entkalkt werden muss.
- Dafür kann ein beliebiges Entkalkungsmittel verwendet werden, vorausgesetzt, dass dabei die einschlägige Anleitung beachtet wird. Schäumt das Entkalkungsmittel, so soll der Wasserkocher nicht bis zum maximalen Füllstand gefüllt werden, um ein Überlaufen zu vermeiden.
- Um Reste des Kalksteins bzw. des Entkalkungsmittels aus dem Wasserkocher zu entfernen, ist der Kochvorgang einige Male durchzuführen und dabei jedes Mal frisches Wasser zu nehmen. Danach den Wasserkocher mit sauberem Wasser spülen.

## REINIGUNG UND PFLEGE

- Das Gerät vom Netz trennen und abwarten, bis es völlig abgekühlt ist, bevor man mit der Reinigung beginnt.
- Keine scharfen bzw. ätzenden Reinigungsmittel verwenden.
- Den Sockel und das Gehäuse nie in Flüssigkeiten tauchen. Für die Reinigung der äußeren Oberflächen des Wasserkochers ein leicht feuchtes, fusselfreies Tuch verwenden.
- Es wird empfohlen, den Wasserkocher regelmäßig zu entkalken.

## TECHNISCHE DATEN:

Spannung: 220-240 V ~ 50-60 Hz  
Leistungsaufnahme: 1850-2200W  
Fassungsvermögen: 1,7 L

## INSTRUCTIONS

Only for domestic use and not for commercial use!

**Important:** Keep these Instructions for future reference.

Unpack all the parts and elements of the set and place the components on the top of the carton or other clean surface.

Keep small parts out of the reach of children.

Check the delivery for completeness. Later complaints cannot be accepted.

Make sure that this product is fully assembled before use, as shown on the illustration.

Check all elements and parts for damages. Despite careful checks since it may happen that even the best product takes damage during the transport.

In this case, do not build up of your product. Defective parts can endanger your health.

For cleaning use a sponge and warm soapy water. Do not use solvent based-cleaners or detergents for example Bleach those can damage the product.

To avoid damage or hazards as a result of improper use, read this instruction manual carefully before operating the appliance. Take care to follow the safety instructions at all Times.

## IMPORTANT SAFETY INSTRUCTIONS

- This appliance is designed for domestic use only and not for commercial applications. No responsibility is accepted for damage resulting from improper use or noncompliance with the instructions.
- Please keep these instructions for future reference. If the appliance is passed to another person, this instruction manual should accompany it.
- Before inserting the mains plug into the socket, check that the mains supply voltage and current rating corresponds with the power supply details shown on the appliance model label.
- Never allow the base or the kettle to make contact with or be immersed in water. However, should this happen, have the unit examined by a qualified service centre before using it again.
- In order to comply with safety regulations and to avoid hazards, repairs of electrical appliances must be carried out by qualified personnel, including the replacement of the power cord if repairs are needed.
- Do not operate the appliance if :
  - the appliance or power cord show any signs of damage.
  - the appliance has been dropped.
- Always remove the plug from the wall socket
  - after use.
  - in case of any malfunction.
  - before cleaning.
- When removing the plug from the wall socket, never pull on the power cord.

- Children do not recognise that may occur when operating electrical appliances. Therefore keep children away from such appliances.
- Do not attempt to remove any parts of the housing nor insert any metal objects into the interior of the appliance.
- To prevent damage to the power cord, do not let it pass over sharp corners or edges.
- Do not position the appliance or power cord on or near hot surfaces (such as oven plates) or near open flames.
- Do not expose the appliance to rain or moisture and do not operate the appliance outdoors or with wet hands.
- The appliance operates at very high temperatures, Caution : there is danger of scalding from escaping water or steam Do not touch any part of the kettle except the handle when the appliance is in use and ensure that the lid is properly closed.
- This appliance is designed for heating water only. Never put any other liquid into the kettle.
- When using the appliance, always pay attention to the water level marking on the outside of the kettle Do not let the water level drop below the minimum level and do not exceed the maximum level.
- Always place the appliance on a firm and level surface.
- If the supply cord is damaged, it must be replaced by the manufacturer, its service agent or similarly qualified persons in order to avoid a hazard.
- This appliance is not intended for use by persons (including children) with reduced physical, sensory or mental capabilities, or lack of experience and knowledge, unless they have been given supervision or instruction concerning use of the appliance by a person responsible for their safety.

- Children should be supervised to ensure that they do not play with the appliance.
- If the kettle is overfilled, boiling water may be ejected.
- **Warning:** Do not remove the lid while the water is boiling.
- The kettle is only to be used with the stand provided.
- The appliance must not be immersed.

#### OPERATION GUIDELINES

##### Before using for the First time

- Prior to initial use, clean it by going through several boiling cycles, using clean water with each cycle and filling the kettle to its upper marking.

##### Operation

- Place the heating base on a firm and level surface.
- Pour the desired amount of clean water into the kettle.
- Position the kettle in such a way on the base that the underside of the kettle fits precisely into the contact unit on the base.
- Insert the plug into a wall socket.
- Put the O/1 switch to its 1 position to start the heating process. The indicator lamp will light up.
- As soon as the water reaches boiling point, the O/1 switch return automatically to the 'O' position. The indicator lamp will go out. The water kettle can also be switched off manually by putting the O/1 switch to the 'O' position.
- The hot water may now be poured safely through the spout into another container.

##### Safety cut-out

- This kettle is equipped with a safety cut-out to protect the appliance from damage in case of inappropriate use. Should the appliance be accidentally operated without water, or if all the water has evaporated, the safety cut-out will automatically switch off the heating element.
- In such a case, remove the plug from the wall socket immediately and refill the kettle only after an adequate cooling down period. About 15-20 seconds.

##### Decalcifying

- Should the appliance switch off before reaching boiling point. This is a sign that decalcifying is necessary.
- Any regular descaling agent may be used, provided the relevant instructions are observed. Do not fill the kettle to the upper mark to avoid spillage if the descaling agent causes the water to foam.
- To clean the kettle thoroughly of any decalcification residues, let it go through several boiling cycles, using clean water with each cycle. Rinse the kettle with clean water afterwards.

##### CLEANING AND CARE

- Before cleaning the appliance, ensure it is disconnected from the power supply and has cooled down completely.
- Do not use abrasives or harsh cleaning solutions.
- Do not immerse the base or the kettle in any liquid, To clean the exterior, a slightly damp, lint-free cloth may be used.
- It is advisable to remove lime deposits from the kettle at regular intervals.

##### Technical Parameters:

Supply voltage: 220-240V ~ 50-60Hz

Power consumption: 1850-2200W

Capacity: 1.7L

## ORIENTATION

Uniquement pour usage domestique et en aucun cas à des fins commerciales!

**Important:** conservez ces instructions pour d'éventuelles références ultérieures.

Déballez toutes les pièces et éléments fournis et placez les sur le dessus du carton ou toute autre surface plate et propre. Cela protégera votre nouvel article. Veiller à ne pas rayer le sol durant la manutention avec les outils.

Surveillez que les petites pièces ne soient pas à la portée des enfants.

Assurez-vous que la livraison a été faite dans son intégralité. Des réclamations ultérieures ne pourront être prises en compte.

Il est essentiel que l'assemblage de l'article soit complet conformément aux illustrations fournies avant que celui-ci ne puisse être utilisé.

Vérifiez chaque élément et pièce pour vous assurer qu'aucun ne soit endommagé. Malgré de rigoureux contrôles il est possible que l'article de la meilleure qualité soit abîmé durant le transport. En tel cas, ne procédez pas à l'assemblage de votre article. Des pièces défectueuses peuvent être dangereuses et nuire à votre santé.

Utilisez une éponge et de l'eau savonneuse tiède pour le nettoyage de votre nouvel article. N'utilisez en aucun cas des produits à base de solvants ou de détergents tels que l'eau de Javel car ceux-ci pourraient détériorer votre article.

Lisez le mode d'emploi avant d'utiliser l'appareil pour la première fois, afin d'éviter des dégâts ou des situations dangereuses lié à une utilisation non conforme. Quand vous utilisez l'appareil prenez soin de veillez aux règles de sécurité.

### Règles de sécurité importantes

- L'appareil est uniquement destiné à un usage domestique et non à un usage commercial. Le fabricant ne pas responsable pour les dégâts, qui sont dû à une mauvaise utilisation de l'appareil ou par une non méconnaissance du mode d'emploi.
- Gardez le mode d'emploi pour référence future. Quand vous donnez l'appareil à une quelqu'un donnez lui également le mode d'emploi.
- Vérifiez si la tension et le courant du réseau domestique correspond donnés sur la plaque signalétique de l'appareil, avant de le brancher au courant.
- Ne laissez pas le socle ou le boîtier de la bouilloire entrer en contact avec de l'eau ou qu'il soit plongé dans l'eau. Si cela arrivait vous devriez prendre contact avec un professionnel avant de l'utiliser à nouveau.
- Afin de respecter les règles de sécurité et d'éviter des situations dangereuses, les réparations d'appareils électrique doivent être faites uniquement par des professionnels qualifiés y compris le changement de câble. Si une réparation est nécessaire vous devez envoyer l'appareil chez un technicien du fabricant.
- Vous ne devez pas utiliser l'appareil quand:
  - le câble d'alimentation a des dommages visibles,
  - il est tombé.

- Vous devez débrancher l'appareil dans les situations suivantes :
  - après son utilisation,
  - quand vous constatez un problème.
  - avant le nettoyage.
- Pour débrancher la fiche ne tirez jamais sur le câble.
- Les enfants ne sont pas toujours conscients des dangers, lié à l'utilisation d'appareils électriques. Maintenez les hors de portée des enfants.
- N'essayez pas de réparer l'appareil ni de mettre des objets en métal à l'intérieur.
- Ne laissez pas traîner le câble sur des coins à angle vifs, sinon vous pourriez l'endommager.
- Ne mettez pas l'appareil ou le câble sur des surfaces chaudes (comme des plaques de cuisson) ou dans un feu ouvert.
- Ne mettez pas l'appareil sous la pluie ou dans des endroits humides, et ne l'utilisez pas à l'air libre ou avec des mains mouillées.
- L'appareil devient très chaud quand il est en service. Attention: Il y a un risque de brûlure à cause de la vapeur qui sort de l'appareil. Ne touchez aucune partie de la bouilloire quand elle est en fonction mise appart la poignée, et faites en sorte que le couvercle soit bien fermé.
- L'appareil sert uniquement à réchauffer l'eau et ne dois pas être rempli avec d'autres liquides.
- Vérifiez le niveau d'eau au marquage pendant l'utilisation de l'appareil. Ne laissez pas l'eau aller au-delà du marquage minimum ou maximum du niveau d'eau.
- Mettez l'appareil sur une surface plane et stable.
- Ne branchez jamais l'appareil quand il est vide.
- Si le câble est endommagé il doit être réparé par le constructeur, un technicien de service ou par une personne qualifié, pour éviter les dangers.

- Cet appareil ne doit pas être manipulé par (enfants inclus) des personnes avec une déficience physique ou intellectuelle, ou par des personnes qui n'ont pas l'expérience appropriée, sauf s'ils sont surveillés par une personne qui a les connaissances appropriées ou qu'ils aient reçus des consignes de comment utiliser l'appareil.
- Les enfants doivent être surveillés afin d'être sûre qu'ils ne jouent pas avec l'appareil.
- Si le niveau maximal de l'eau est dépassé elle pourrait déborder après l'ébullition.
- **Attention:** N'enlevez pas le couvercle pendant que l'appareil est en marche.
- La bouilloire peut uniquement être utilisé avec sa base d'origine.
- Ne plongez jamais l'appareil dans l'eau ou un autre liquide.

### UTILISATION

#### Avant la première mise en service

- L'appareil doit être nettoyer en réchauffant de l'eau plusieurs fois, avant la première mise en service – l'eau devra être changé à chaque fois est devra être rempli jusqu'au niveau maximum.

#### Utilisation

- Le socle de l'appareil doit être posé sur une surface plane et stable.
- Remplissez la bouilloire avec une quantité approprié en eau.
- Mettez la bouilloire sur le socle et fessez attention, à ce que le bas du boîtier s'adapte bien avec le contacte du socle.
- Branchez la fiche.
- Mettez l'interrupteur sur la position '1', afin de faire marcher l'appareil. Le témoin lumineux s'allume.

- Quand l'eau commence à bouillir l'interrupteur revient automatiquement à la position '0'. Le témoin lumineux s'éteint. La bouilloire peut aussi être remise à '0' manuellement avec l'aide de l'interrupteur.
- L'eau chaude peut être versé dans un récipient sans danger à travers du bec de la bouilloire.

### Coupure de sécurité

- La bouilloire est doté d'une coupure de sécurité, qui protège l'appareil d'une mauvaise utilisation. Si la bouilloire est allumée sans eau à l'intérieur (si elle n'a pas été remplie ou que l'eau s'est évaporée) coupure de sécurité éteint automatiquement l'appareil.
- Dans un tel cas vous devez enlever la fiche, et attendre pendant (15-20 secondes) pour que l'appareil puisse refroidir.

### Détartrage

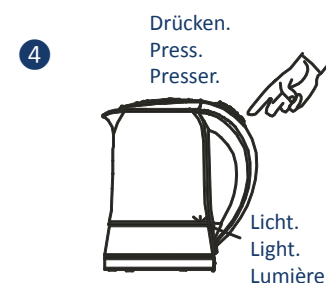
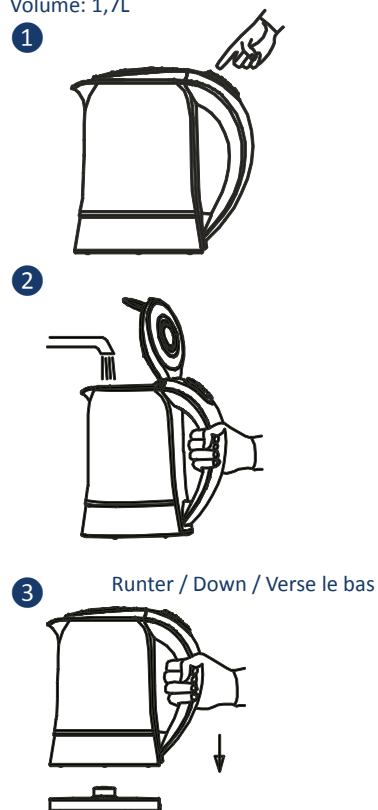
- Si l'appareil s'éteint avant que l'eau bouillisse, ça veut dire que l'appareil doit être détartré.
- Vous pouvez utiliser un détartreur quelconque, à condition de suivre le mode d'emploi. Si le produit de détartrage fait de la mousse, ne remplissez pas l'eau jusqu'au niveau maximum, afin d'éviter qu'elle déborde.
- Vous devrez faire chauffer de l'eau plusieurs fois et remplir l'appareil avec de l'eau fraîche, afin d'enlever les restes de calcaire et du produit anti-calcaire. Après ça nettoyer la bouilloire avec de l'eau fraîche.

### Nettoyage et maintenance

- Débranchez l'appareil du réseau et attendez jusqu'à ce qu'il refroidisse complètement, avant de commencer le nettoyage.
- N'utilisez pas de détergents forts ou corrosifs.
- Ne plongez jamais la bouilloire ou le socle dans l'eau. Utilisez un chiffon humide pour nettoyer la surface extérieure de la bouilloire.
- Il est conseillé d'enlever le calcaire régulièrement.

### Caractéristiques techniques:

Tension: 220~240V ~ 50-60Hz  
 Consommation d'énergie: 1850 - 2200W  
 Volume: 1,7L



This marking indicates that this product should not be disposed with other household wastes throughout the EU. To prevent possible harm to the environment or human health from uncontrolled waste disposal, recycle it responsibly to promote the sustainable reuse of material resources. To return your used device, please use the return and collection systems or contact the retailer where the product was purchased. They can take this product for environmental safe recycling.

Les symboles sur les produits, l'emballage et/ou les documents joints signifient que les produits électriques ou électroniques usagés ainsi que les piles ne doivent pas être mélangés avec les déchets domestiques habituels. Pour un traitement, une récupération et un recyclage appropriés des déchets d'équipements électriques et électroniques et des piles usagées, veuillez les déposer aux points de collecte prévus à cet effet, conformément à la réglementation nationale et aux Directives Européennes. En vous débarrassant correctement des déchets d'équipements électriques et électroniques et des piles usagées, vous contribuerez à la sauvegarde de précieuses ressources et à la prévention de potentiels effets négatifs sur la santé humaine qui pourraient advenir lors d'un traitement inapproprié des déchets. Pour plus d'informations à propos de la collecte et du recyclage des déchets d'équipements électriques et électroniques et des piles usagées, veuillez contacter votre municipalité, votre service de traitement des déchets ou le point de vente où vous avez acheté les produits.

Korrekte Entsorgung dieses Produkts	
	Innerhalb der EU weist dieses Symbol darauf hin, dass dieses Produkt nicht über den Hausmüll entsorgt werden darf. Altgeräte enthalten wertvolle recyclingfähige Materialien, die einer Wiederverwertung zugeführt werden sollten und um der Umwelt bzw. der menschlichen Gesundheit nicht durch unkontrollierte Müllbeseitigung zu schaden. Bitte entsorgen Sie Altgeräte deshalb über geeignete Sammelsysteme oder senden Sie das Gerät zur Entsorgung an die Stelle, bei der Sie es gekauft haben. Diese wird dann das Gerät der stofflichen Verwertung zuführen.

Für technischen Support und Serviceanfragen wenden Sie sich vertrauensvoll an unsere geschulten Mitarbeiter unter [www.Deubaservice.de](http://www.Deubaservice.de)

Wenn Sie Verbrauchsmaterial, wie z.B. Filter für Pumpen, Staubbeutel für Staubsauger oder ähnliches für Ihr Produkt benötigen, besuchen Sie unseren Internetshop

**[www.Deuba24online.de](http://www.Deuba24online.de)**

Dort finden Sie auch regelmäßige Sonderangebote und weitere, interessante neue Artikel. Ein Besuch wird sich immer lohnen.

Hergestellt für:  
Deuba GmbH & Co. KG  
Zum Wiesenhof 84 · 66663 Merzig · Germany

Copyright by



Alle Rechte vorbehalten. Ohne schriftliche Zustimmung der Deuba GmbH & Co. KG darf dieses Handbuch, auch nicht auszugsweise, in irgendeiner Form reproduziert werden oder unter Verwendung elektronischer, mechanischer oder chemischer Verfahren vervielfältigt oder verarbeitet werden. Änderungen im Sinne des technischen Fortschritts können jederzeit ohne Ankündigungen vorgenommen werden. Das Handbuch wird regelmäßig korrigiert. Für technische und drucktechnische Fehler und ihre Folgen übernehmen wir keine Haftung.