

# Bedienungsanleitung

(Original, rev.1)



## Nass- Trockensauger

Modell: DBSLS35-1400





Sehr geehrter Kunde,

wir freuen uns, dass Sie sich für ein Gerät aus unserem Hause entschieden haben. Um möglichst lange Freude mit Ihrem neuen Gerät zu haben, beachten Sie bitte die folgenden Hinweise zum Gebrauch und insbesondere zur Sicherheit, um Schäden und Verletzungen zu vermeiden, bzw. das Risiko zu minimieren.

## Inhaltsverzeichnis

Bedienungsanleitung (Original, rev.1)	1
1 Symbolerklärung	2
2 Bestimmungsgemäße Verwendung	2
3 Lieferumfang	2
4 Technische Daten	3
5 Sicherheits- und Gefahrenhinweise	3
5.1 Arbeitsplatz	4
5.2 Elektrische Sicherheit	4
5.3 Sicherheit von Personen	4
5.4 Der Gebrauch und die Pflege	5
5.5 Wartung	6
6 Inbetriebnahme	6
6.1 Trockensaugen	6
6.1.1 Trockensaugen mit Papierfilter	7
6.2 Nasssaugen	7
6.3 Nutzung der Aufsätze	8
6.4 Blasfunktion	8
7 Pflege & Lagerung	9
8 Garantie	9
9 Entsorgung	9

# 1 Symbolerklärung

	Anleitung unbedingt lesen und verstehen. Beim Weitergeben des Geräts muss auch die Anleitung weitergegeben werden.
	Achtung, potentielle Gefahr! Genau lesen und beachten!

## 2 Bestimmungsgemäße Verwendung

Der Nass-, Trocken-, Pool- und Teichsauger (Verweise auf Gerät/Produkt im Folgenden beziehen sich darauf) wurde konzipiert, um mittels Unterdruck lose Verunreinigungen, wie Staub, Steine sowie auch Wasser (mit den richtigen aufgesetzten Filtern) zu entfernen. Im Außenbereich kann er ebenso dafür genutzt werden, vom Teichboden Schlamm, abgesetzten Schmutz und sonstige im Wasser befindliche kleine Elemente abzusaugen. Er darf nur im privaten Bereich genutzt werden (Haus, Hof, Garage, Werkstatt, Pools und Garten) und darf nicht kommerziell oder industriell eingesetzt werden.

Das Gerät darf NICHT modifiziert werden.

Insbesondere das Saugen von Asche (kalt, wie auch heiß) ist nicht erlaubt und kann eine Explosionsgefahr nach sich ziehen.

## 3 Lieferumfang

Entnehmen Sie VOR Inbetriebnahme alle Teile und Komponenten aus dem Kessel. Dazu müssen Sie den Motorkopf abnehmen.



- 1. Ablaufschlauch 2. Schlauchanschluss (Rückseite) 3. Halteklemme 4. An-/Aus Schalter
- 5. Fernbedienungsanschluss 6. Kabel-Fernbedienungstaster (An/Aus) 7. Saugschlauch Anschluss
- 8. Saugschlauch

## 4 Technische Daten

Modell DBSLS35-1400	
Nennspannung – Frequenz	230 V ~ 50 Hz
Leistungsaufnahme	max. 1400 W
Kesselvolumen	35 ltr
Schutzklasse	II
Schutzart	IPX4

## 5 Sicherheits- und Gefahrenhinweise

Bei Einsatz des Gerätes, anders als für den zuvor beschriebenen Zweck kann es zu Gefahren kommen. Der Hersteller trägt weder die Verantwortung für direkte Schäden noch indirekte Schäden und ist nicht haftbar zu machen. Bei Sach- oder Personenschäden, die durch unsachgemäße Handhabung oder Nichtbeachten der Sicherheitshinweise verursacht werden, übernehmen wir keine Haftung! In solchen Fällen erlischt jeder Garantieanspruch.

Lesen Sie die Anleitung aufmerksam und verstehen Sie sie vollständig.

Das Gerät darf keinesfalls bedeckt werden. Es besteht Überhitzungs- und Brandgefahr.



**Hinweis:** Eine leichte statische Aufladung (insb.bei Nutzung auf Teppichboden) ist normal. Dies kann sich entladen, wenn Sie das Gerät berühren. Das ist vergleichbar mit der Aufladung in einem Auto und ist nicht gefährlich.

**WARNHINWEIS: Verpackungsmaterial ist kein Kinderspielzeug! Kinder dürfen nicht mit Kunststoffbeuteln spielen! Es besteht Erstickungsgefahr!**



Sollte ein Verlängerungskabel verwendet werden, muss es so kurz wie möglich sein. Wickeln Sie ein Verlängerungskabel vor der Verwendung des Gerätes immer vollständig ab. Das Verlängerungskabel sollte den Schutzgrad IPX4 (spritzwassergeschützt).



Beim Einsatz als Teichsauger muss immer darauf geachtet werden, dass der Sauger NICHT zu dicht am Wasser bzw. sogar im Wasser steht. Es muss ausgeschlossen sein, dass er ins Wasser fällt, da die Möglichkeit eines elektrischen Schlages besteht.

Sie müssen unbedingt für festen/verdichteten Untergrund sorgen, auf dem der Sauger zum Stehen kommt. Ein aufgeweichter Rasen z.B. ist ungeeignet und birgt Gefahren, da der Sauger (der mit steigendem Wasserstand immer schwerer wird!) einsinken und kippen könnte.

Ein Sicherheitsabstand von mindestens 2 m zum Teich ist bei der Aufstellung des Schlammsaugers unbedingt einzuhalten.

### Allgemeine Sicherheitshinweise für Elektrowerkzeuge

Bitte lesen Sie alle Anweisungen und Warnhinweise genau durch. Die Nichteinhaltung von Anweisungen und Warnhinweisen kann zu einem Stromschlag, zu einem Brand und/oder zu schweren Verletzungen führen. Bitte

heben Sie die Anweisungen und die Warnhinweise gut auf. Unter dem Begriff „Gerät“ werden hier elektrisch betriebene Geräte verstanden, entweder mit Netzbetrieb (mit Netzkabel) oder mit Akkubetrieb (ohne Netzkabel).

## ***5.1 Arbeitsplatz***

Den Arbeitsbereich immer sauber, gut aufgeräumt und gut ausgeleuchtet halten. Unordentliche und dunkle Bereiche sind unfallträchtig.

Das Gerät darf nicht in explosiven Bereichen betrieben werden, wie z.B. im Umfeld von entflammbaren Flüssigkeiten, Gasen oder Stäuben. Das Gerät kann Funken verursachen, die die Stäube oder Dämpfe zur Explosion bringen können.

Beim Arbeiten mit dem Gerät müssen andere Personen, vor allem Kinder, immer einen Sicherheitsabstand einhalten. Bei einer Ablenkung durch Andere können Sie die Kontrolle über das Gerät verlieren.

## ***5.2 Elektrische Sicherheit***

Die Netzspannung muss immer mit den entsprechenden Angaben zur Stromspannung auf dem Typenschild des Geräts übereinstimmen.

Der Netzstecker des Geräts muss in die Steckdose passen. Der Stecker darf in keiner Weise verändert werden. Verwenden Sie keine Adapterstecker gemeinsam mit schutzgeerdeten Elektrogeräten. Unveränderte Stecker und passende Steckdosen verringern das Risiko eines elektrischen Schlags.

Achten Sie darauf, dass der Stromkreis, an den das Gerät angeschlossen wird über einen intakten FI-Schutzschalter verfügt.

Vermeiden Sie jeden Körperkontakt mit geerdeten Oberflächen, wie z.B. Rohre, Heizungen, Herde und Kühlschränke. Es besteht ein erhöhtes Risiko für einen elektrischen Schlag, wenn Ihr Körper geerdet ist.

Halten Sie das Gerät von Regen oder Nässe von außen fern. Das Eindringen von Wasser in das Gerät von außen erhöht das Risiko eines elektrischen Schlags. Dies hat nichts mit der Nasssaug-Funktion von Staubsaugern zu tun, hierbei geht es um das Eindringen von Wasser in den Motor/die Elektronik.

Zweckentfremden Sie das Kabel nicht, um das Gerät zu tragen, um es aufzuhängen oder um den Stecker aus der Steckdose zu ziehen. Halten Sie das Kabel immer von Hitze, Öl, scharfen Kanten oder sich bewegenden Teilen fern. Beschädigte oder verwickelte Kabel erhöhen das Risiko eines elektrischen Schlags.

Verwenden Sie in jedem Fall einen Fehlerstromschutzschalter. Der Einsatz eines Fehlerstromschutzschalters vermindert das Risiko eines elektrischen Schlags.

**WARNHINWEIS:** Verwenden Sie nur dreiadrige Verlängerungskabel, wenn das Erdungskabel angeschlossen ist.

## ***5.3 Sicherheit von Personen***

Seien Sie aufmerksam, achten Sie darauf, was Sie tun, und gehen Sie mit Bedacht an die Arbeit mit einem Elektrogerät. Benutzen Sie das Gerät nicht, wenn Sie müde sind oder wenn Sie unter dem Einfluss von Drogen, Alkohol oder Medikamenten stehen. Ein Moment der Unachtsamkeit beim Gebrauch des Geräts kann zu schweren Verletzungen führen.

Vermeiden Sie eine unbeabsichtigte Inbetriebnahme. Vergewissern Sie sich, dass das Gerät ausgeschaltet ist, bevor Sie es an die Stromversorgung anschließen. Wenn Sie beim Tragen des Geräts den Finger am Schalter haben oder das Gerät eingeschaltet an die Stromversorgung anschließen, kann dies leicht zu Unfällen führen.

Vermeiden Sie jede nicht normale Körperhaltung. Sorgen Sie für einen sicheren Stand, und halten Sie jederzeit das Gleichgewicht. Dadurch können Sie das Gerät in unerwarteten Situationen besser kontrollieren.

Tragen Sie immer geeignete Arbeitskleidung. Tragen Sie keine weite Kleidung oder Schmuck. Halten Sie Haare, Kleidung und Handschuhe von sich bewegenden Teilen fern. Locker sitzende oder weite Kleidung, Schmuck oder lange Haare können leicht von den sich bewegenden Teilen erfasst werden.

Wenn Staubabsaug- und -auffangeinrichtungen montiert werden können, vergewissern Sie sich, dass diese angeschlossen sind und richtig verwendet werden. Die Verwendung einer solchen Vorrichtung kann Gefährdungen durch Staub verringern.

Dieses Gerät darf nicht durch Personen (einschließlich Kinder) mit eingeschränkten physischen, sensorische oder geistigen Fähigkeiten oder mangels Erfahrung und/oder mangels Wissen benutzt werden, es sei denn, Sie werden durch eine für Ihre Sicherheit zuständige Person beaufsichtigt oder erhalten Anweisungen, wie das Gerät zu benutzen ist.

Niemals den Motorkopf öffnen, dabei besteht Verletzungsgefahr und die Garantie erlischt.

Überlasten Sie das Gerät nicht.

Lassen Sie das Gerät nicht auf den Boden oder gegen Hindernisse fallen.

## ***5.4 Der Gebrauch und die Pflege***

Überlasten Sie das Gerät nicht. Verwenden Sie für Ihre Arbeit nur ein dafür geeignetes Gerät. Mit dem passenden Gerät arbeiten Sie besser und sicherer im angegebenen Leistungsbereich.

Benutzen Sie kein Gerät, dessen Schalter defekt ist. Ein Gerät, das sich nicht mehr ein- oder ausschalten lässt, ist gefährlich und muss repariert werden.

Nehmen Sie den Netzstecker von der Steckdose ab und/oder entfernen Sie den Akku, bevor Sie Geräteeinstellungen vornehmen, Zubehörteile wechseln, das Gerät reinigen oder das Gerät weglegen. Diese Vorsichtsmaßnahme verhindert den unbeabsichtigten Start des Geräts.

Bewahren Sie unbenutzte Geräte immer außerhalb der Reichweite von Kindern auf. Lassen Sie Personen, die mit diesem Gerät nicht vertraut sind oder die diese Anweisungen nicht gelesen haben, das Gerät nicht benutzen. Elektrisch betriebene Geräte sind gefährlich, wenn sie von unerfahrenen Personen benutzt werden.

Warten Sie das Gerät regelmäßig, und pflegen Sie es gut. Kontrollieren Sie, dass die beweglichen Teile einwandfrei funktionieren und nicht klemmen, ob Teile gebrochen oder so beschädigt sind, dass die Funktion des Geräts beeinträchtigt ist. Lassen Sie alle beschädigten Komponenten vor dem Einsatz des Geräts reparieren.

Viele Unfälle haben ihre Ursache in schlecht gewarteten Geräten.

Verwenden Sie das Gerät, das Zubehör, die Einsätze usw. entsprechend diesen Anweisungen. Berücksichtigen Sie dabei die Arbeitsbedingungen und die auszuführende Tätigkeit.

Nie das Gerät durch Ziehen am Kabel bewegen.

Nicht am Verlängerungskabel ziehen. Das Kabel nicht straff ziehen. Dadurch können die Stecker oder die Kabelisolierung beschädigt werden. Eine derartige Schädigung ist nicht sichtbar, kann aber gefährlich werden.

Das Verlängerungskabel stets von der Maschine entfernt halten. Den Stecker aus der Steckdose nehmen, und das Kabel regelmäßig auf Schadens- und Alterungsanzeichen prüfen. Die Maschine nicht mit einem beschädigten Verlängerungskabel benutzen.

Ist das Kabel beschädigt, muss es in einem Fachbetrieb ersetzt werden, um Unglücksfälle zu vermeiden.

Halten Sie Kinder und Tiere beim Gebrauch fern.

Wenn Sie das Gerät nicht verwenden, achten Sie darauf, dass Kinder nicht damit spielen.

Personen, die diese Anweisungen nicht gelesen und verstanden haben oder nicht mit dem Gerät vertraut sind, dürfen dieses Gerät nicht benutzen.

Es ist verboten, elektrische oder mechanische Sicherheitsvorrichtungen zu entfernen oder zu verändern.

## 5.5 Wartung

Lassen Sie Ihr Gerät nur von einem qualifizierten Fachbetrieb mit Original-Ersatzteilen oder von unserem Kundendienst reparieren. Damit wird sichergestellt, dass die Sicherheit des Geräts gewährleistet bleibt.

Trocknen Sie nach jedem Gebrauch den Kessel und den Saugschlauch. Hier können sich Bakterien und Keime sammeln.

## 6 Inbetriebnahme

Entnehmen Sie VOR Inbetriebnahme alle Teile und Komponenten aus dem Kessel. Dazu müssen Sie den Motorkopf abnehmen. Zu Ihrer eigenen Sicherheit gehen Sie vor Nutzung wie folgt vor:

Stellen Sie das Gerät sicher/stabil auf.



An der Rückseite des Saugers findet sich die Anschlussöffnung für den Ablaufschlauch. Dort steckt eine Verschlusskappe drauf. Diese muss zum Schlamm-saugen entfernt werden und muss zum Trocken- Nasssaugen fest in Position sitzen.



Beim Anschließen des Ablaufschlauches ist dringend darauf zu achten, dass die Seite OHNE den innenliegenden Verschluss an den Sauger angeschlossen wird (in den Schlauch hinein schauen). Wenn der Ablaufschlauch falsch herum angeschlossen wird, kommt es zu sehr großem Saugkraftverlust!

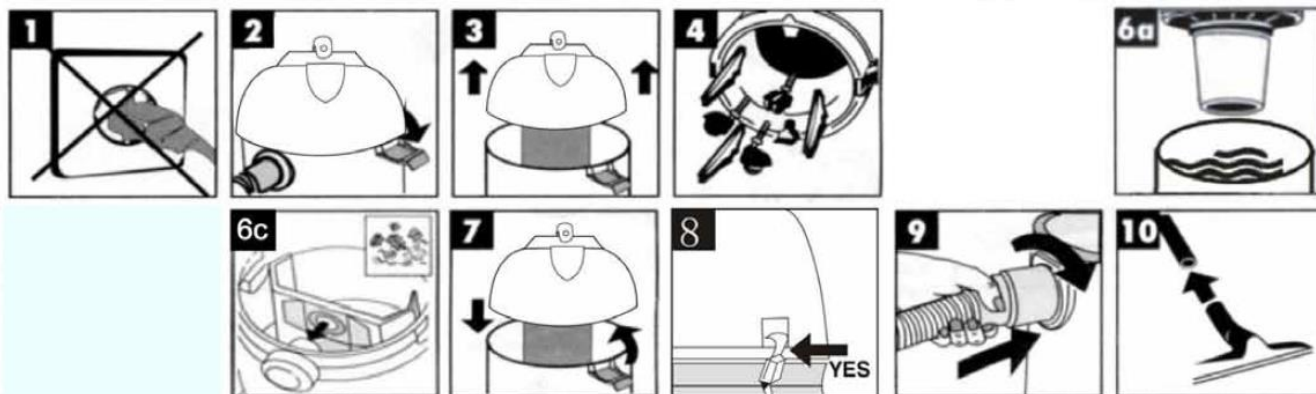
Die Verbindung der Anschlüsse muss dicht sein.

Schützen Sie die Stromkabel vor scharfen Kanten und Gegenständen.

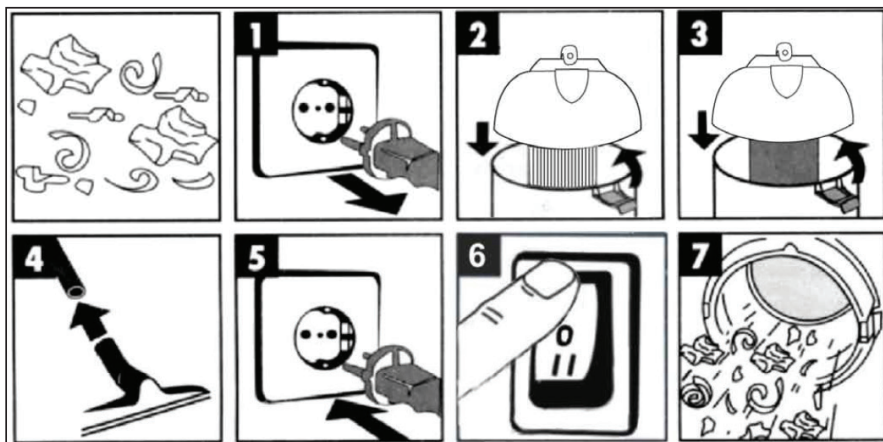
### 6.1 Trockensaugen

Zum Trockensaugen muss der Filterbeutel eingesetzt werden und der Nassfilter entfernt werden. Die Ablaufkappe muss fest in Position sein.

**Achtung: es sind KEINE Rollen im Lieferumfang! Für Schlamm-sauger macht dies keinen Sinn und ist gefährlich.**



### 6.1.1 Trockensaugen mit Papierfilter



### 6.2 Nasssaugen (Haushalt, Pool, Teich)

Kartuschenfilter entfernen, Nassfilter einsetzen. Prüfen Sie vor dem Nasssaugen unbedingt Teil 4 und 5! Hier ist sicher zu stellen, dass der Schwimmer frei beweglich ist und nicht verklemmt, so dass die „Notabschaltung“ eintreten kann, wenn der Kessel voll ist.

**Haushalt, Pool:** Ohne Ablaufschlauch, Verschlusskappe einsetzen

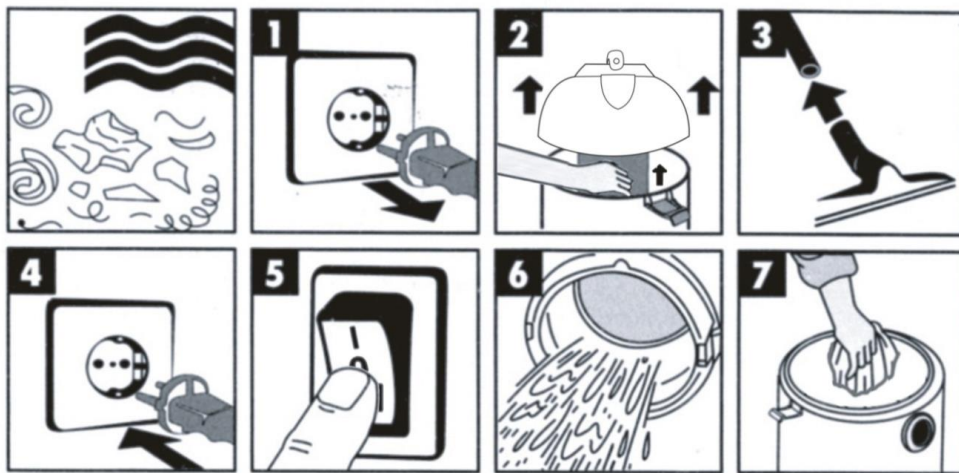
Zum Ablassen des Wassers können Sie den Aufsatz am unteren Rand des Kessels abschrauben. Hier ist ein gewöhnliches Gewinde verbaut, welches gegen den Uhrzeiger sinn auf und mit dem Uhrzeigersinn zu geht.

Achtung: das Wasser wird sofort austreten.

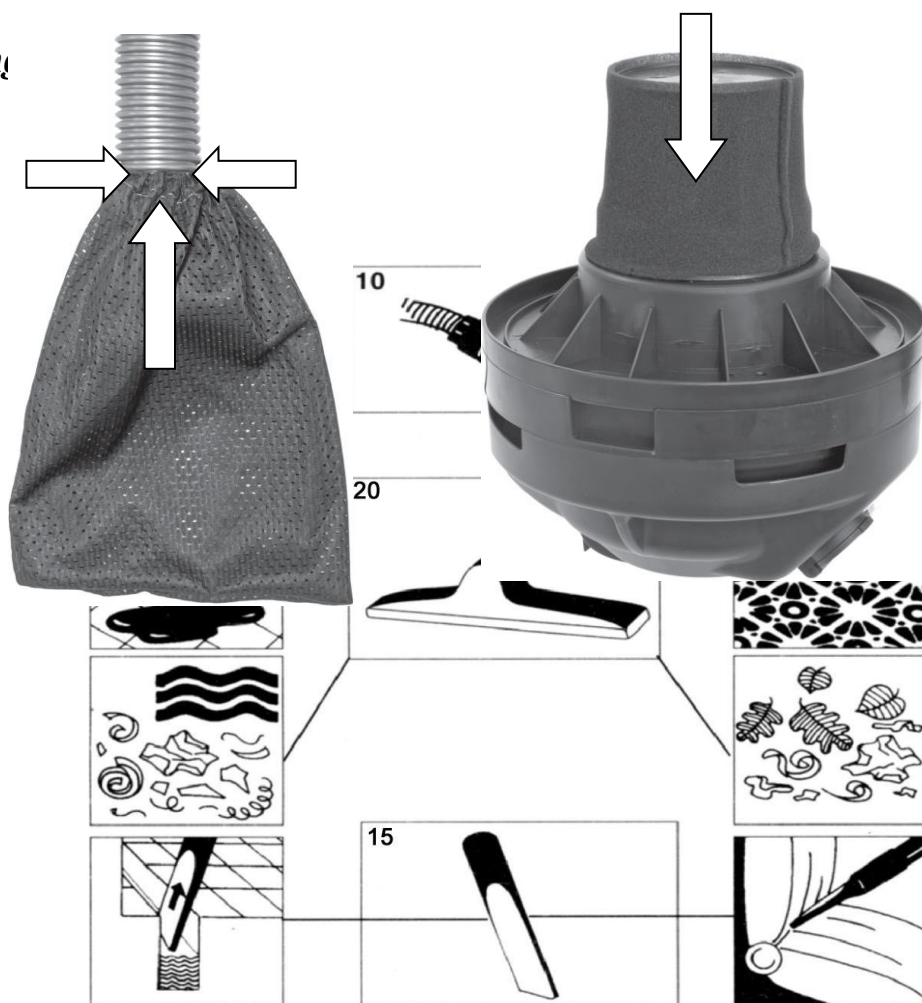
**Teich:** Mit Ablaufschlauch, Verschlusskappe abnehmen. Schließen Sie das Kabel der Fernbedienung im Saugerkopf an. Stülpen Sie den Schlamm Auffangsack über das Ende des Ablaufschlauches, damit sichergestellt wird, dass kein Schmutz dadurch wieder in den Teich fließen kann.

**Achtung:** sobald Sie den Sauger abschalten (am Saugerkopf, wie auch am Handstück) wird sofort das Wasser aus dem Ablaufschlauch austreten. Es ist dringend darauf zu achten, dass der Ablaufschlauch so liegt, dass das austretende Wasser keinen Schaden anrichtet. Legen Sie ihn idealer Weise ins Unterholz (für Wasserwechsel) oder so, dass das saubere Wasser wieder in den Teich läuft.





### 6.3 Nutzung



Nicht alle Zubehörteile bei jedem Modell inkl./verfügbar. Diese Skizze ist allgemeingültig.

### 6.4 Blasfunktion

Stecken Sie den Saugschlauch in die Abluftöffnung.

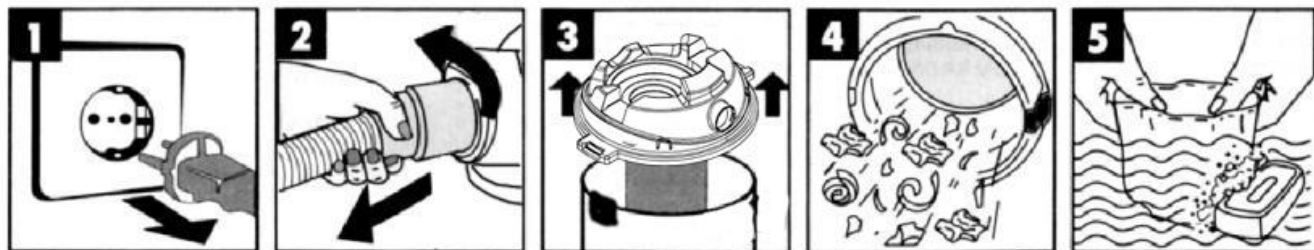


## 7 Pflege & Lagerung



Vorsicht:

Vor dem Reinigen oder Justierungen immer den Netzstecker ziehen.



Zum einfachen Reinigen können Sie sauberes Wasser aus einem Eimer saugen und so die Leitungen spülen. Generell sollte nach jedem Gebrauch das Gerät gereinigt werden. Wischen Sie es mit einem feuchten Tuch ab. Nutzen Sie keinesfalls scharfe Reinigungsmittel oder aggressive Scheuermittel. Lagern Sie das Gerät trocken und vor Witterungseinflüssen geschützt. Lagern Sie es für Kinder unzugänglich.

## 8 Garantie

Sie erhalten die gesetzliche Garantiezeit. Tritt also ab Kaufdatum ein Mangel auf, der auf Material- oder Verarbeitungsfehler zurückzuführen ist, so leisten wir Ersatz und sorgen dafür, dass Sie ein funktionierendes Gerät erhalten.

Davon ausgeschlossen sind Verschleißteile und Filter und die Garantie erlischt, wenn z.B. eine der folgenden Ausnahmen auftritt:

Gewerbliche Nutzung des Gerätes / Reparaturversuche durch andere als zertifizierte Fachhändler / Unsachgemäße Nutzung / Nutzung mit mangelnder Sorgfalt / Schaden durch Fremdeinwirkung

## 9 Entsorgung



Gerät vor dessen Entsorgung unbrauchbar machen:

1. Netzstecker ziehen.
2. Netzanschlussleitung durchtrennen.
3. Elektrogeräte nicht in den Hausmüll werfen!

Gemäß Europäischer Richtlinie 2002/96/EG über Elektro- und Elektronik-Altgeräte, müssen verbrauchte Elektrogeräte getrennt gesammelt und einer umweltgerechten Wiederverwertung zugeführt werden. Wenden Sie sich an Ihren Fachhändler oder an die örtlichen Entsorgungsfachbetriebe.